

INFORMACIÓN EPIDEMIOLÓGICA

Elaborada por el **SERVICIO DE EPIDEMIOLOGÍA
SECCIÓN DE ENFERMEDADES TRANSMISIBLES**

Tfno.: 91 205 22 20

Fax: 91 204 01 73

Correo-e: isp.epidemiologia@salud.madrid.org

Martes, 28 de junio de 2011

1. ENFERMEDADES DE DECLARACIÓN OBLIGATORIA.

- *DECLARACIÓN NUMÉRICA: semana 25*
- *DECLARACIÓN INDIVIDUALIZADA: semana 23*

2. ENFERMEDAD MENINGOCÓCICA. *Temporada 2010/2011*

3. BROTES EPIDÉMICOS. *Semana 25 de 2011*

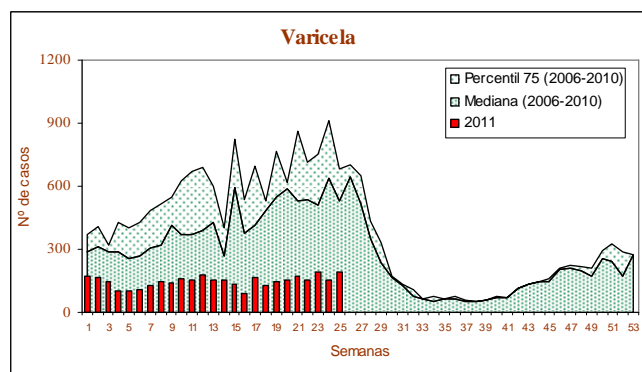
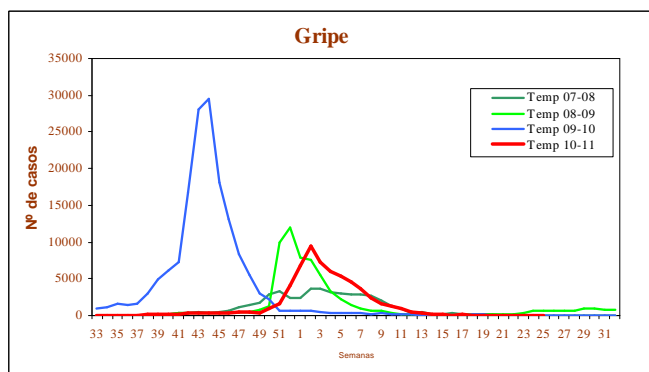
4. SITUACIÓN EPIDEMIOLÓGICA DEL SARAMPIÓN. *Datos acumulados hasta el 28 de junio de 2011*

1. ENFERMEDADES DE DECLARACIÓN OBLIGATORIA. COMUNIDAD DE MADRID. AÑO 2011.

Numérica: Datos acumulados hasta la semana 25 (Semana que finaliza el 25 de junio de 2011)

Individualizada: Datos acumulados hasta la semana 23 (Semana que finaliza el 11 de junio de 2011)

1.1 ENFERMEDADES DE DECLARACIÓN NUMÉRICA SEMANAL: GRIPE Y VARICELA. Datos acumulados hasta la semana 25 de 2011 (semana que finaliza 25/junio/2011).



1.2 ENFERMEDADES DE DECLARACIÓN CON DATOS EPIDEMIOLÓGICOS BÁSICOS.

Datos acumulados hasta la semana 23 de 2011 (semana que finaliza 4/junio/2011).

Se incluyen las enfermedades con casos notificados en la semana actual.

Enfermedades	Casos Declarados Semana 23		Acumulación de casos. Semana 1-23		IE*
	2011	2010	2011	2010	
Enf. Meningocócica (036)	1	1	24	31	0,77
Enf. neumocócica invasora (481)	1	9	159	238	0,67
Hepatitis B (070.3)	4	2	42	49	0,86
Hepatitis víricas, otras (070.9)	1	1	29	35	0,83
Infección Gonocócica (098)	6	11	126	155	0,81
Legionelosis (482.84)	3	-	29	28	1,04
Leishmaniasis (085)	3	1	68	16	4,25
Meningitis bact., Otras (320)	1	4	32	19	1,68
Meningitis víricas (047)	15	12	128	92	1,39
P.F.A. (< 15 años) (357.0)	1	-	5	3	1,67
Paludismo (084)	2	-	35	38	0,92
Parotiditis (072.9)	14	13	349	325	1,07
Sarampión (055)	12	1	114	3	38,00
Sífilis (091)	15	15	304	312	0,97
Tos ferina (033)	24	16	216	147	1,47
Triquinosis (124)	1	-	9	2	4,50
Tuberculosis	13	19	357	459	0,78

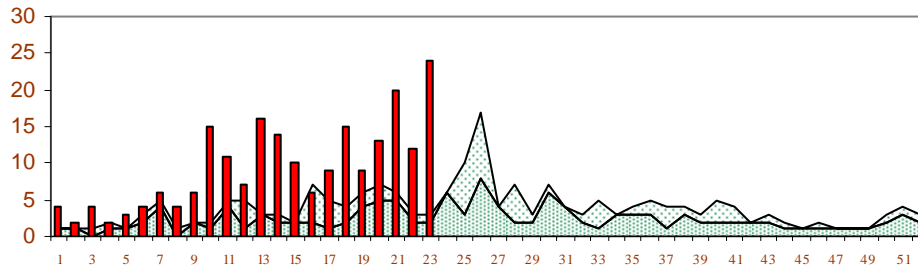
*Se calcula el Índice epidémico (IE) para cada enfermedad dividiendo los casos notificados hasta la semana correspondiente en el año actual entre los casos notificados en el mismo periodo del año anterior. Si el valor del índice se encuentra entre 0,76 y 1,24 la incidencia se considera normal, si es menor o igual a 0,75 incidencia baja, si es mayor o igual a 1,25 incidencia alta. En enfermedades de baja incidencia este índice no es de utilidad dado que pequeñas oscilaciones en el número de casos producen grandes variaciones en dicho índice.

** Agrupación de casos comunitarios en el Área 9.

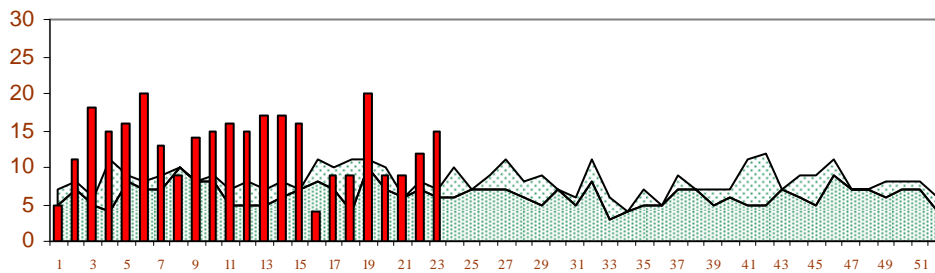
1.3 PATRÓN TEMPORAL DE EDO SELECCIONADAS.

Se presenta la **distribución de casos por semana de notificación** de algunas enfermedades seleccionadas según criterios de magnitud (nº de casos en la semana e índice epidémico) o características de la enfermedad (patrón estacional, posibilidad de presentación en forma de brotes epidémicos, etc.).

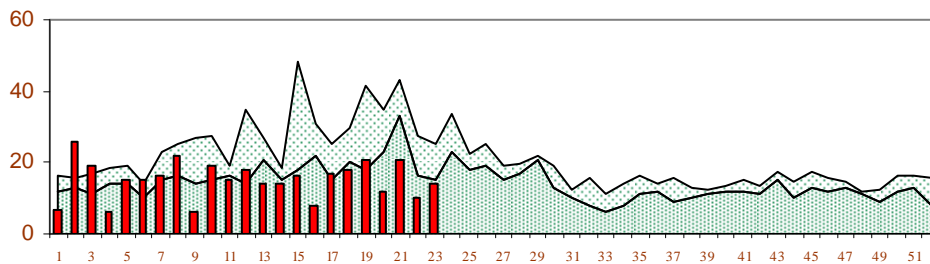
Tos ferina



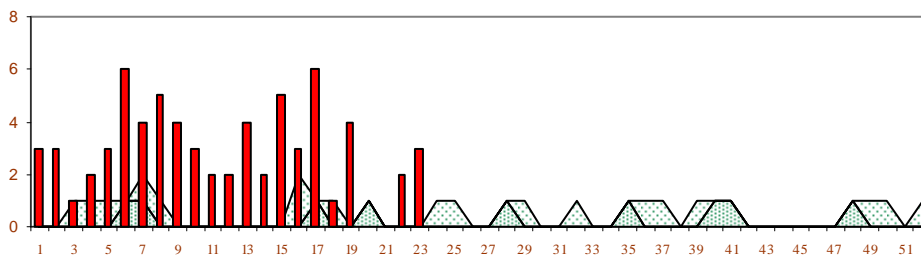
Sífilis



Parotiditis



Leishmaniasis



Mediana (2006-2010)
 Percentil 75 (2006-2010)
 2011

2. ENFERMEDAD MENINGOCÓCICA. COMUNIDAD DE MADRID. TEMPORADA 2010-2011
Datos acumulados hasta la semana 25 de 2011
(Desde el 10 de octubre de 2010 hasta el 25 de junio de 2011)

INCIDENCIA Y LETALIDAD

	TEMPORADA 2009-2010				TEMPORADA 2010-2011			
	Casos	Tasas*	Fallecidos	Letalidad (%)	Casos	Tasas*	Fallecidos	Letalidad (%)
Serogrupo A	2	0,03	1	50,0	0	0,00	0	-
Serogrupo B	20	0,31	0	0,0	13	0,20	1	7,7
Serogrupo C	8	0,12	2	25,0	3	0,05	0	0,0
Serogrupo W135	3	0,05	0	0,0	0	0,00	0	-
Serogrupo Y	1	0,02	0	0,0	2	0,03	0	0,0
Sin serogrupar	8	0,12	0	0,0	7	0,11	1	14,3
Total confirmados	42	0,65	3	7,1	25	0,39	2	8,0
Sospechas clínicas	9	0,14	0	0,0	5	0,08	0	0,0
Total	51	0,79	3	5,9	30	0,46	2	6,7

*Tasas por 100.000 habitantes (población: padrón continuo año 2010)

3. BROTES EPIDÉMICOS. COMUNIDAD DE MADRID. AÑO 2011.
Datos de la semana 25 y acumulados hasta la semana 25 de 2011
(Semana que finaliza el 25 de junio de 2011).

Brotes de origen alimentario	Año 2011 Semana 25		Año 2011 Semanas 1-25		Año 2010 Semanas 1-25	
	Brotes	Casos	Brotes	Casos	Brotes	Casos
Familiares	0	0	10	95	10	52
Colectivos	0	0	18	577	31	1058
Mixtos	0	0	3	15	0	0
Total	0	0	31	687	41	1110

Brotes de origen no alimentario*	Año 2011 Semana 25		Año 2011 Semanas 1-25		Año 2010 Semanas 1-25	
	Brotes	Casos	Brotes	Casos	Brotes	Casos
Gastroenteritis aguda	1	32	16	481	22	824
Sarampión	0	0	16	62	1	3
Eritema infeccioso	0	0	1	40	2	25
Enfermedad pie, mano y boca	0	0	2	22	1	6
Tos ferina	0	0	6	13	4	17
Hepatitis A	0	0	5	12	1	8
Parotiditis	0	0	3	9	2	7
Escarlatina	1	2	3	9	2	8
Legionelosis	1	4	1	4	0	0
Meningitis vírica	0	0	1	3	0	0
Psitacosis	0	0	1	2	1	3
Total	3	38	55	657	36	901

*Aparecen sólo los procesos que se han presentado como brotes a lo largo del año en curso.
Los datos del año en curso son provisionales hasta la recepción de los informes finales de los brotes.

**4. SITUACIÓN EPIDEMIOLÓGICA DEL SARAMPIÓN.
COMUNIDAD DE MADRID. AÑO 2011.
Datos acumulados hasta el 28 de junio 2011.**

En el año 2011 se han detectado 132 casos confirmados de sarampión y 6 casos clínicamente compatibles en la Comunidad de Madrid (CM). El primer caso confirmado por laboratorio comenzó con exantema el 7 de febrero. El último caso del año 2010 ocurrió en la semana 48, por lo que entre éste y el primero de 2011 han transcurrido más de 3 períodos de incubación máximos.

1. Análisis descriptivo

El 87,0% de los casos han sido confirmados por laboratorio (120 de 138) y el 8,7% por vínculo epidemiológico (12 de 138). Hasta la fecha se ha identificado el genotipo en el 29,0% de los casos (40 de 138): D4 en 28 casos, B3 en 10 y D8 en 2. Además, se ha notificado 2 casos importados (uno con antecedente de viaje a Marruecos y otro a París) y 6 pertenecientes a otra Comunidad Autónoma (uno perteneciente a Melilla, tres con vínculo familiar pertenecientes a Andalucía y dos a Castilla la Mancha). En el momento actual hay 17 casos en investigación.

El gráfico 1 muestra los casos por semana de inicio del exantema. El 47,1% de los casos (65 de 138) están asociados a 17 brotes en nuestro ámbito territorial (tabla 1). El mayor brote se produjo entre el 25 de febrero y el 16 de marzo en una escuela infantil, que generó 15 casos infantiles y un caso adulto. Los 2 brotes relacionados con transmisión del virus en centros sanitarios afectaron a dos profesionales sanitarios en un hospital y a 3 personas en otro hospital. Además, un caso generó 1 caso secundario en Castilla la Mancha y otro caso originó 2 casos en Castilla y León.

Gráfico 1. Casos confirmados de sarampión por semana de inicio del exantema. Comunidad de Madrid. Año 2011

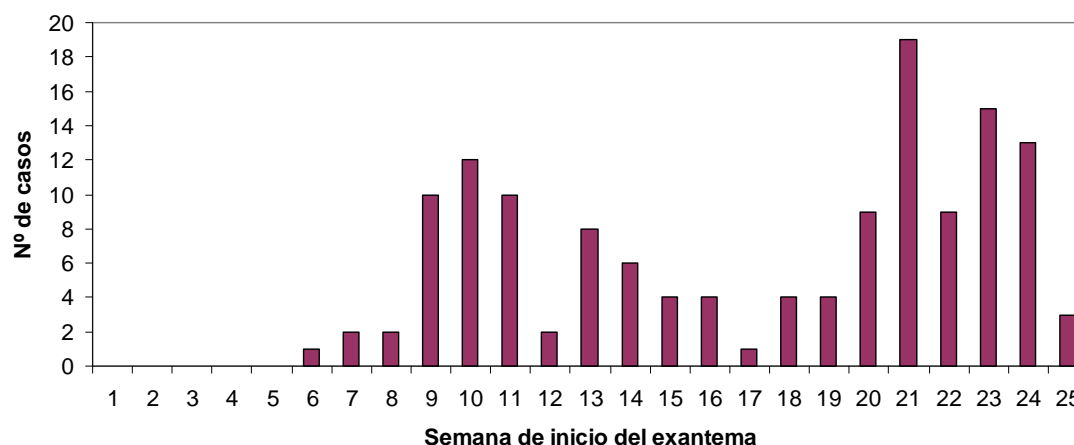
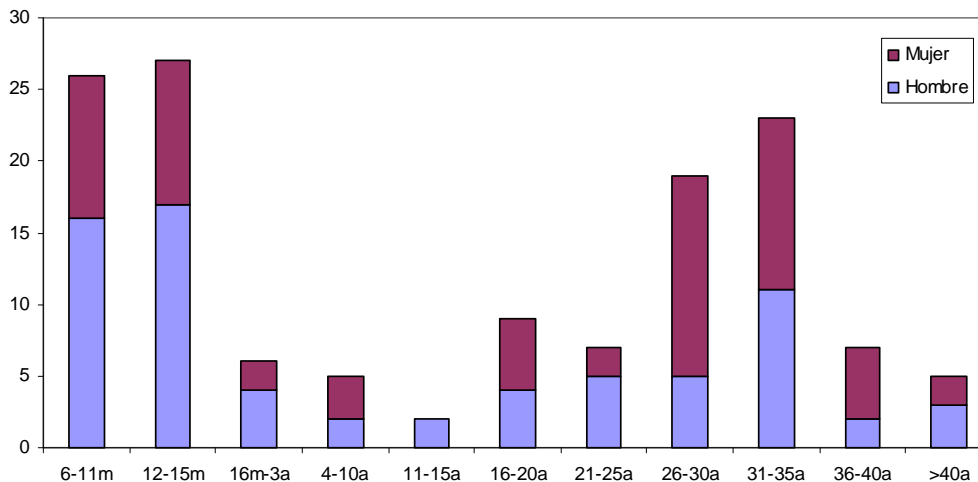


Tabla 1. Brotes y casos asociados de sarampión según ámbito. Comunidad de Madrid. Año 2011

Ámbito	Nº brotes	Nº casos	% casos
E. Infantil	6	38	58,5
Familiar	9	22	33,8
C. sanitario	2	5	7,7
Total	17	65	100,0

El 52,9% de los casos son hombres. El rango de edad es de 6 meses a 55 años. El 19,1% tienen entre 6 y 11 meses, el 19,9% entre 12 y 15 meses y el 30,9% entre 26 y 35 años (gráfico 2). Tres de los casos han nacido antes de 1966. El 85,5% son casos nacidos en España.

Gráfico 2. Casos confirmados de sarampión por grupo de edad y sexo. Comunidad de Madrid. Año 2011



El 32,6% de los casos (45 de 138) ha requerido ingreso hospitalario. El 21,0% han presentado complicaciones (29 de 138): hepatitis aguda (8 casos), neumonía (10 casos), diarrea (6 casos), infección de las vías respiratorias altas (3 casos), hematuria (1 caso), leucopenia (1 caso), alteración del nivel de conciencia (1 caso) y pericarditis (1 caso). Se han producido 7 casos en personas con vacunación documentada: 5 casos estaban vacunados con una dosis (1 niño de 1 año, 2 niños de 2 años, 1 niño de 6 años y 1 adulto de 28 años), un caso con dos dosis (un adulto de 19 años) y un caso con tres dosis (un niño de 15 años).