



Comité Asesor de Vacunas

Publicado en *Comité Asesor de Vacunas de la AEP* (<https://vacunasaep.org>)

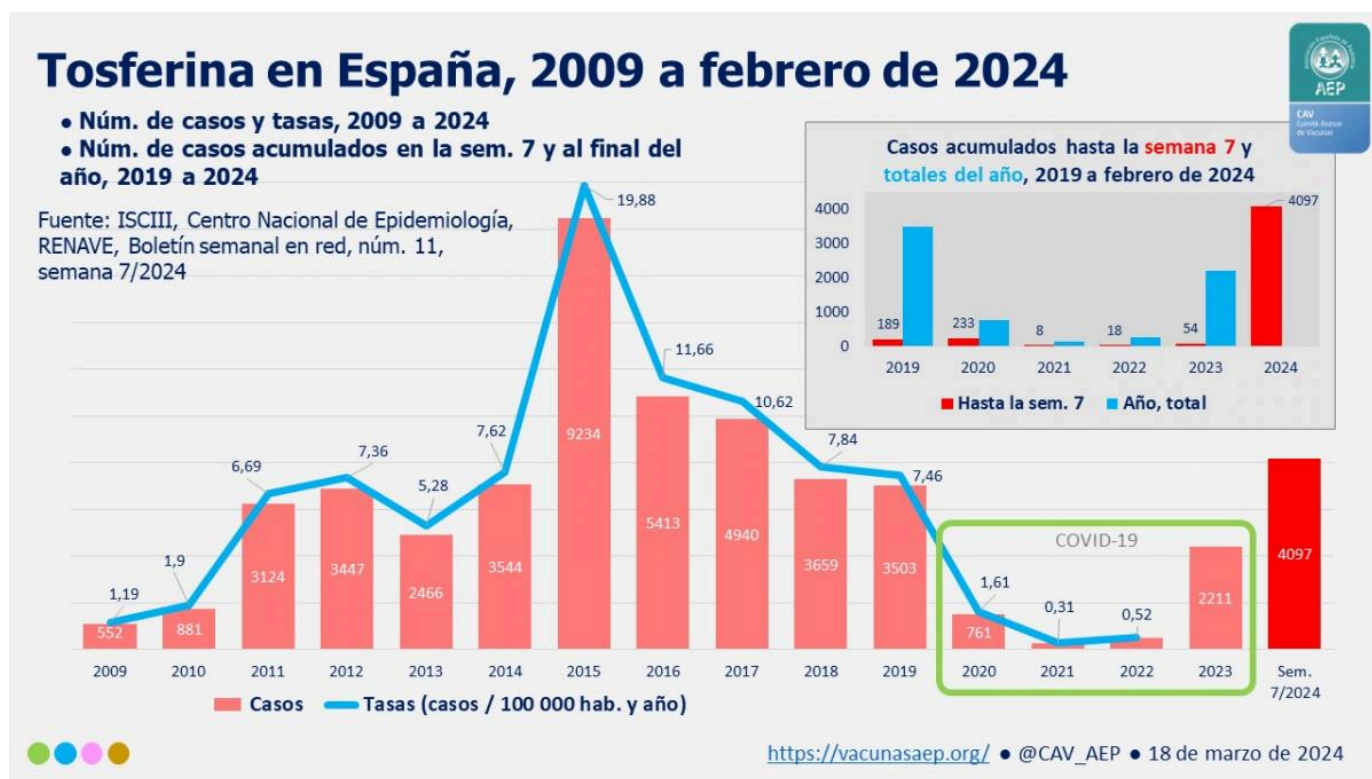
# La tosferina en alza: en dos meses de 2024 un 85% más que en todo 2023

18 marzo 2024

**Fuente:** Elaboración propia a partir de varias fuentes

En los dos primeros meses de 2024 la incidencia de la tosferina se multiplica

**Fecha de actualización:** 18 de marzo de 2024, 20,30 h.



## Contenido

- Introducción [\[ver \]](#).
- Tosferina [\[ver \]](#).
- Estado actual de la tosferina en España [\[ver \]](#) | Conjunto de España, hasta la semana 7 de 2024 [\[ver \]](#) | Conjunto de España, datos de 2023 [\[ver \]](#) | Cataluña, datos hasta el 26 de febrero de 2024 [\[ver \]](#) | País Vasco, datos de 2023 [\[ver \]](#) | Andalucía, datos de 2023 y hasta la semana 6/2024 [\[ver \]](#) | Datos de Madrid, hasta la semana 10/2024 [\[ver \]](#) | Europa, semana 51/2023 [\[ver \]](#).
- Vacunación de la tosferina en España [\[ver \]](#).
- Causas del aumento de casos de tosferina [\[ver \]](#).
- Más información en esta web, referencias bibliográficas y enlaces recomendados [\[ver \]](#).
- Historial de actualizaciones [\[ver \]](#).

## En pocas palabras

- La tosferina es endémica a nivel mundial, y se presenta, clásicamente, con brotes epidémicos cada 3-5 años. Tras el parón impuesto por la pandemia, desde la segunda mitad de 2023 se está observando un incremento extraordinario de la incidencia de la enfermedad.
- En el conjunto de España, hasta la semana 7/2024, se han notificado 4097 casos, mientras que en el mismo periodo de 2023 habían sido solo 54 casos (incremento de un 7500 %). El acumulado en 2024, 4097 casos, es un 85 % más que en todo 2023 (2211 casos).
- Cataluña ha notificado hasta final de febrero 2284 casos, más de la mitad de todos los casos del conjunto de España. A su vez, la mitad de los casos catalanes se han registrado en la comarca del Vallés, al norte de Barcelona. Los niños y adolescentes de 5-14 años suman el 60 % de los casos.
- En el País Vasco, donde en 2023 notificaron 520 casos, el grupo de edad de 5-14 años concentra, aproximadamente, tres de cada cuatro nuevos casos.
- Varios países europeos han registrado, igualmente, un aumento de casos desde la segunda mitad de 2023. Adicionalmente, se ha notificado un aumento de las infecciones causadas por *Mycoplasma pneumoniae*, que se presentan con unas manifestaciones clínicas similares a la tosferina en muchos casos.
- Se examinan, finalmente, las posibles causas que causan o contribuyen al extraordinario aumento de casos de tosferina que se está experimentando en estos primeros meses de 2024.

-oOo-

## Introducción

Según informes del Centro Nacional de Epidemiología (CNE), tras el aumento de casos de tosferina en 2023, en lo que va de año la incidencia de la tosferina ha experimentado un incremento extraordinario. Se deja, así, atrás el parón que la irrupción de la pandemia de covid impuso a las infecciones de transmisión respiratoria entre 2020 y 2022.

Se hace, a continuación, un repaso a la situación actual de la tosferina en España.

[\[volver al principio \]](#)

## Tosferina

La tosferina es una infección respiratoria causada por *Bordetella pertussis*, muy contagiosa, caracterizada por un comienzo insidioso similar a un cuadro catarral, seguido de una tos paroxística prolongada que, con frecuencia, se acompaña de un estridor inspiratorio característico (“gallo”) (► [escuchar la tos de un lactante con tosferina](#) , en el web de [El Gipi](#) ).

Aunque se ha considerado siempre una enfermedad infantil, en las últimas décadas se detecta con frecuencia creciente en personas de mayor edad. Actualmente, en los países occidentales, hay dos picos de incidencia, los lactantes menores de 3-4 meses, en los que presenta una importante morbimortalidad y los adolescentes y adultos jóvenes, en los que se presenta como un cuadro de tos prolongada y que actúan como transmisores de la infección.

La tosferina es una enfermedad de declaración obligatoria , aunque se acepta que, debido a las características clínicas del curso de la enfermedad, y a pesar de la disponibilidad de mejores procedimientos diagnósticos, la infranotificación es usual, lo que haría que la incidencia real sea, muy probablemente, mayor que la indicada por las cifras oficiales ([Moraga F, Pediatr Infect Dis J 2005](#) ).



[[volver al principio](#) ]

## Estado actual de la tosferina en España

Ver la [imagen de apertura](#) de esta nota.

[[volver al principio](#) ]

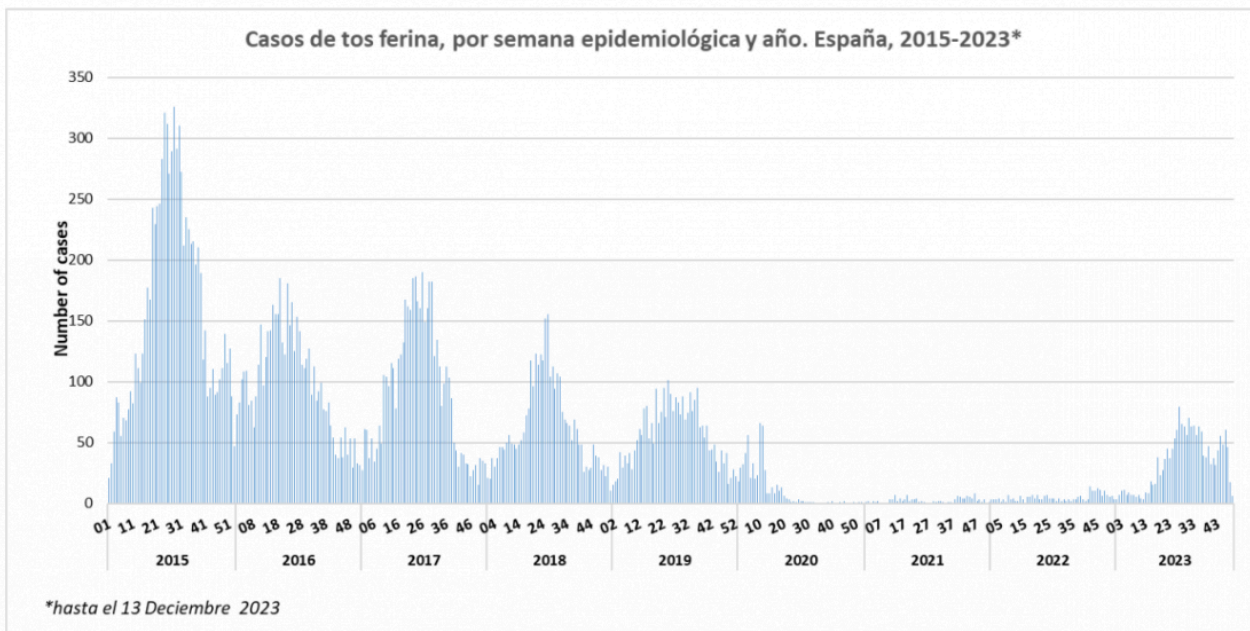
## Conjunto de España, hasta la semana 7 de 2024

El [informe núm. 11 \(sem. 7/2024\)](#) del [Boletín semanal en red](#) (BEeR) del Centro Nacional de Epidemiología muestra que:

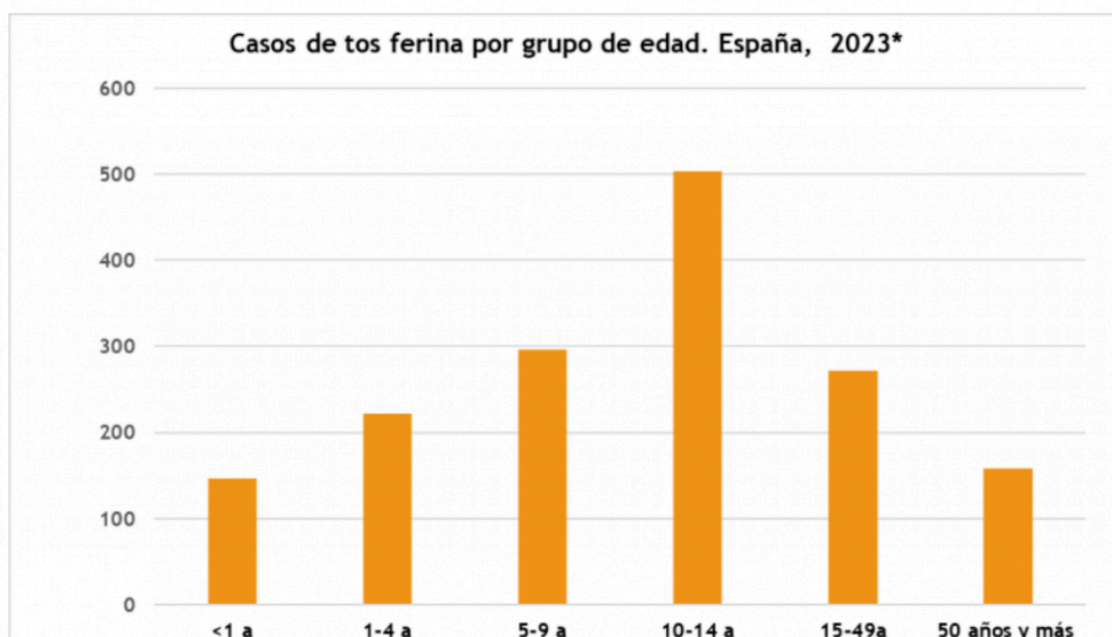
- En la última semana analizada se notificaron 961 nuevos casos (en la misma semana de 2023, habían sido 7 casos).
- El número de casos acumulados en 2024 suman ya 4097, mientras que en el mismo periodo de 2023 habían sido de solo 54 casos (incremento de aproximadamente el 7500 %).
- Índice epidémico (casos acumulados): 75,87. Corresponde a la razón entre los casos acumulados hasta la semana 7 y los casos que se esperan o prevén (mediana del quinquenio anterior) para la misma semana. Si el valor se encuentra entre 0,76 y 1,24 la incidencia se considera normal, si es menor o igual a 0,75 incidencia baja, si es mayor o igual a 1,25 incidencia alta.

[[volver al principio](#) ]

## Conjunto de España, datos de 2023



Fuente: RENAVE. Centro Nacional de Epidemiología. ISCIII



Fuente: RENAVE. Centro Nacional de Epidemiología. ISCIII. Datos hasta 13 de diciembre de 2023

Tras el pico de incidencia de tosferina en 2015, siguieron cuatro temporadas a la baja (2016 a 2019) y el parón impuesto por la pandemia de covid (2020 a entrada del año 2023). A partir de la segunda mitad de 2023 se observa un incremento notable de casos.

Los grupos de edad más afectados en 2023 han sido, en primer lugar el de 10-14 años, seguido de los de 5-9, 15-49 y 1-4 (ver imagen adjunta).

En el [informe de cierre provisional de 2023](#) y en el [informe núm. 4 de BEeR \(sem. 52/2023\)](#), puede observarse que:

- En 2023 se registraron 2211 casos de tosferina, mientras que en el año previo, 2022, fueron de solo 241 casos.
- El índice epidémico de casos acumulados fue de 4,08 (pero había sido de 22 en la última semana del año).

En el informe núm. 11 de 2024 del BEEr se muestra que las comunidades que más casos han registrado en la última semana son: Cataluña (452), Andalucía (164), Com. Valenciana (119), País Vasco (55) y Madrid (48). Sorprendentemente, en este informe no están contemplados los datos de Castilla - La Mancha, comunidad a la que los medios de comunicación atribuyen un cuantioso número de casos (EFE, El Confidencial, 1/feb de 2024), así como de Asturias, y Baleares.

[[volver al principio](#)]

### Cataluña, datos hasta el 26 de febrero de 2024

Cataluña ha notificado, aproximadamente, la mitad de los casos del conjunto de España.

En el Informe sobre la situación epidemiológica de la tos ferina a Catalunya: período 2014-2024 se muestra que:

- En 2022 se registraron 65 casos (0,8/100 000), en 2023 fueron 564 casos (7,2/100 000) y en lo que va de 2024 suman ya 2284 casos (29,3/100 000).
- El comienzo del incremento de casos se observó en la semana 40/2023.
- Aproximadamente la mitad de los casos se han producido en la comarca del Vallés (Terrassa, Sabadell y Granollers).
- La franja de edad de 5-14 años (sobre todo: 10-14 años) es en la que se ha observado el mayor incremento. En conjunto, suman el 60 % de todos los casos.

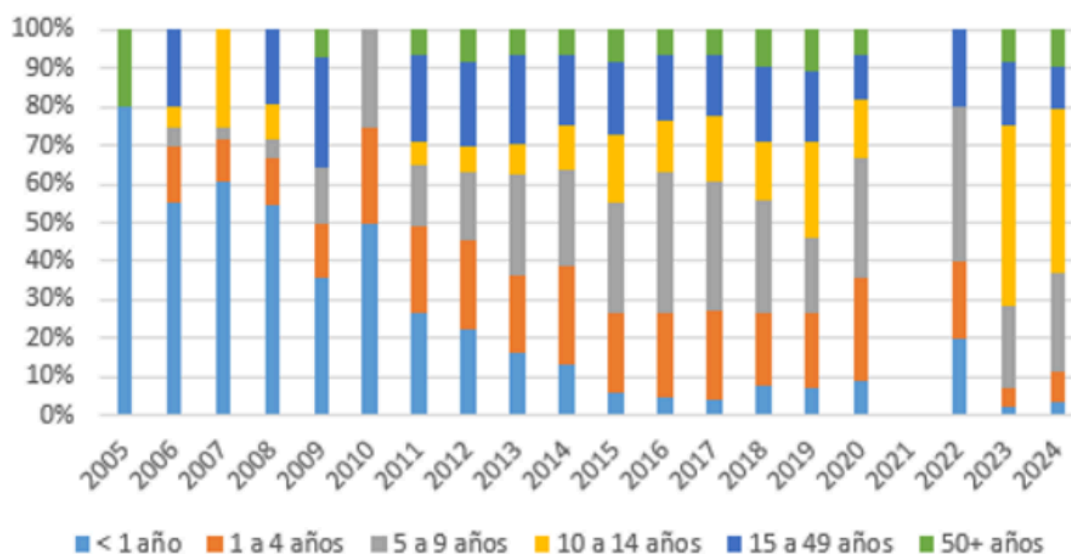
[[volver al principio](#)]

### País Vasco, datos de 2023

En un informe del Departamento de Salud del Gobierno Vasco fechado en marzo de 2024 se indica que:

- En 2023 se registraron 520 casos (tasa de incidencia: 23,7/100 000), siendo el grupo de edad de 10-14 años en más afectado (223,7/100 000); en menores de un año: 70,5/100 000.

Figura 6. Porcentaje de casos de tos ferina por grupos de edad y año. Euskadi 2005-2024. EDO.



En los datos de 2005-2024, los menores de 14 años reúnen el mayor número de casos, pero en el grupo de 35-54 años se observa, también, un pico de incidencia. Se observa que a lo largo de este periodo el mayor porcentaje de casos se ha desplazado desde el grupo de menores de un año al de 10-14 años (ver imagen adjunta).

- En 2023, los niños de 5-14 años representan el 70 % de todos los casos.
- En 2015 se comenzó con la vacunación de las embarazadas. La imagen adjunta muestra la evolución de la tasa de incidencia de tosferina en el subgrupo de 0-3 meses y de 4-11 meses entre 2005 y 2023.

[[volver al principio](#)]

## Andalucía, datos de 2023 y hasta la semana 6/2024

En el [Boletín epidemiológico semanal de Andalucía, fechado el 23 de febrero](#) y con datos hasta la semana 6/2024, se muestran los siguientes datos.

En 2023:

- Se notificaron 378 casos (tasa de 4,45/100·000), una incidencia similar a la de 2019, último año prepandémico.
- El mayor número de casos se dió en el grupo de edad de 5-9 años, seguido por el de 1-4 años.
- La mayor tasa de incidencia se comprobó en los menores de un año (92,15/100·000). El 80 % de los casos en este grupo de edad tenían más de 3 meses de edad.
- El 89 % de los casos ocurrieron en menores de 20 años de edad. De estos, el 96 % tenían antecedentes de vacunación, la mayoría correctos para la edad.
- Necesitaron hospitalización el 7,7 % (29 casos, de los que 20 tenían menos de un año). Ningún fallecimiento registrado.

En las primeras 6 semanas de 2024:

- Total de casos registrados: 382 (más que en todo 2023). La mayoría de los casos tenían 10-14 años. El 87 % de los casos tenían menos de 20 años.
- Entre los menores de un año, la mayoría ocurrieron entre los de 4-11 meses.
- Han necesitado hospitalización el 4,7 % (18 casos, de ellos 12 menores de un año).
- El 98 % de los casos de menos de 20 años tenían antecedentes de vacunación, la mayoría de ellos correctamente.

[[volver al principio](#)]

## Datos de Madrid, hasta la semana 10/2024

Según el [Informe epidemiológico semana correspondiente a la semana 10/2024](#) :

- En la semana 10/2024 se han notificado 56 casos. En los que va de año se han registrado 380 casos (solo 7 casos en las 10 primeras semanas de 2023).
- Dos de cada tres casos han ocurrido en el grupo de edad de 5-14 años. El 7,9 % tenían menos de un año.
- El 95 % de los casos de 5-14 años tenían antecedentes de vacunación correcta. Entre los de menos de un año, el 91 % de los de 4-11 meses estaban vacunados.
- Necesitaron hospitalización 22 casos, de ellos 13 con menos de un año. Se ha producido un fallecimiento en un lactante con pluripatología.

[[volver al principio](#)]

## Europa, semana 51/2023

- En el [informe del ECDC de la semana 51/2023](#) se da cuenta de un aumento de los casos de tosferina en numerosos países de la región: Dimanarca (donde han notificado el fallecimiento de un lactante, el primero en 13 años), Bélgica, Rep. Checa, Noruega,

- Suecia y Croacia. Según el ECDC, lo observado no es inesperado (efecto del periodo pandémico previo), pero debe vigilarse si hay sectores de la población infrainmunizada.
- Adicionalmente, el [ECDC también ha dado cuenta](#) del incremento de casos de infecciones respiratorias causadas por *Mycoplasma pneumoniae*, ya desde los últimos meses de 2023.
  - También en [Reino Unido han detectado un notable incremento de casos en enero de 2024](#).

[[volver al principio](#)]

## Vacunación de la tosferina en España

- En [España la vacunación de la tosferina](#) se hace, actualmente, en la vacunación infantil con dos dosis de primovacuna a los 2 y 4 meses de edad (con vacuna DTPa combinada), una primera dosis de refuerzo a los 11 meses (con el mismo tipo de vacuna), un segundo -y último- recuerdo a los 6 años de edad (con, también, el mismo tipo de vacuna) y la vacunación de las embarazadas (en cada gestación, con vacuna tipo Tdpa).
- El [calendario propuesto por la AEP](#) incluye una dosis de refuerzo adicional a los 14 años (sustituyendo la actual vacuna Td por una Tdpa), medida que únicamente se lleva a cabo en una sola comunidad, Asturias.

Ver en una próxima nota, los pormenores de la vacunación de la tosferina en España.

[[volver al principio](#)]

## Causas del aumento de casos de tosferina

La tosferina es endémica a nivel mundial, y se presenta, clásicamente, con brotes epidémicos cada 3-5 años. El papel de los portadores asintomáticos en la transmisión de la infección es poco conocido, pero se estima de importancia capital para el objetivo del control de la enfermedad.

La pandemia de covid (y las medidas impuestas para su control) ha tenido el efecto, ya conocido, de la caída de la incidencia de las infecciones de transmisión respiratoria en todo el mundo en los años 2020-2022. En 2023, con la eliminación de dichas medidas de control, se ha vivido una reaparición de dichas enfermedades. Ambos fenómenos, el tradicional carácter cíclico de los brotes de tosferina, y los efectos de la pandemia, pueden estar tras el aumento de casos de tosferina descrito en esta nota. Pero no pueden descartarse la contribución de otras causas.

Es conocido que la vacuna antipertusis acelular, la que se usa en España desde 2007 en todas las dosis, es inmunógena y efectiva, pero su protección decae notablemente en un plazo de 5-10 años y no actúa sobre la colonización nasofaríngea (también la duración de la inmunidad tras una infección es limitada). Aparte de la monitorización de las coberturas vacunales no solo a nivel de comunidad autónoma, sino también a nivel de localidades de menor tamaño y colectivos de especial interés, parece evidente la necesidad de revisar el calendario del Ministerio de Sanidad, incorporando la dosis de refuerzo de la adolescencia, incluso adelantándola unos años, para cubrir la pérdida de efectividad de la dosis de los 6 años. El grupo de edad de 5-14 años, en especial el de 10-14 años, reúne una elevada proporción de los casos registrados en la actualidad.

Como se ha dicho, las vacunas antipertusis actuales proporcionan protección imperfecta y durante un tiempo limitado. Es obvia, por tanto, la necesidad de reforzar la investigación de nuevas vacunas que salven esta clara limitación. La detección creciente de cepas de *Bordetella pertussis* deficientes en pertactina o con otras mutaciones que denotan los efectos de la presión selectiva de las vacunas acelulares actuales ([Ma J, Emerg Infect Dis 2021](#)); una razón más para el desarrollo de nuevas vacunas ([Boyle M, Sci Transl Med](#); [Keech C, Lancet 2023](#); [Lin A, J Clin Invest 2020](#); [Locht C, Vaccines \(Bas\) 2021](#); [Szwejsler-Zawislak E, Vaccines \(Bas\) 2023](#)).

-oOo-

## Más información en esta web

- CAV-AEP. [Otras noticias sobre la tosferina y sus vacunación](#) .
- CAV-AEP. [Tosferina](#) , en "enfermedades inmunoprevenibles".
- CAV-AEP. [Vacunación de la tosferina](#) , en el Manual de inmunizaciones en línea de la AEP.
- CAV-AEP, 2 de enero de 2024. [Calendario de inmunizaciones de la AEP 2024](#) .
- CAV-AEP, 7 de mayo de 2015. [Nuevo listado de enfermedades de declaración obligatoria \(EDO\)](#) .

## Referencias bibliográficas y enlaces recomendados

- Andalucía, 23 de febrero de 2024. Situación de la tosferina en Andalucía 2023-2024 (semana 6). [Bol Epidemiol Sem, Andalucía. 2024;29\(8\)](#)
- Boyle M. Livening up pertussis vaccine development. [Sci Transl Med. 2020;12\(529\):aba9014](#) .
- CDC, 8 de agosto de 2022. [Pertussis \(Whooping Cough\)](#) .
- Centro Nacional de Epidemiología (CNE), Instituto de Salud Carlos III.
  - [Enfermedades A-Z](#) .
  - [Tosferina : Protocolo de la RENAVE ; Resultados de la vigilancia ; Casos de tos ferina notificados a RENAVE 2023, datos provisionales ; Tabla de casos, hospitalizaciones y muertes por tos ferina, España 2005-2022 ; Informe epidemiológico sobre la situación de la tos ferina en España, 2005-2020](#) .
  - [Boletín Semanal en Red : Boletín epidemiológico en red \(BEeR\), N.º 11, sem. 7/2024](#) .
- ECDC, 22 de diciembre de 2023. [Communicable disease threats report, 17-23 December 2023, week 51](#) .
- ECDC, 8 de diciembre de 2023. [Communicable disease threats report, 3-9 December 2023, week 49](#) .
- EFE. [Castilla-La Mancha detecta un brote de tosferina en Guadalajara con 124 afectados](#) . El Confidencial, 1 de febrero de 2024.
- Generalitat de Catalunya, Subdirecció General de Vigilància i Resposta a Emergències de Salut Pública, 26 de febrero de 2024. [Informe sobre la situació epidemiològica de la tos ferina a Catalunya: període 2014-2024](#) .
- Gobierno Vasco. Departamento de Salud. Dirección de Salud Pública y Adicciones, marzo de 2024. [Evolución de la tosferina en Euskadi 2005-2024](#) .
- González López JJ, *et al.* Epidemiología, prevención y control de la tosferina en España: nuevas estrategias de vacunación para la protección a lo largo de la vida. [Enferm Infec Microbiol Clin. 2022;40\(4\):195-203](#) .
- Keech C, *et al.* Immunogenicity and safety of BPZE1, an intranasal live attenuated pertussis vaccine, versus tetanus–diphtheria–acellular pertussis vaccine: a randomised, double-blind, phase 2b trial. [Lancet. 2023;401\(10379\):843-55](#) . ► Comentado en: El Sahly HM. A Novel Pertussis Vaccine with a New Administration Route. [NEJM J Watch. 2023, 30/mar](#) .
- Lin A, *et al.* Live attenuated pertussis vaccine BPZE1 induces a broad antibody response in humans. [J Clin Invest. 2020;130\(5\):2332-46](#) .
- Loch C. The Path to New Pediatric Vaccines against Pertussis. [Vaccines \(Bas\). 2021;9\(3\):228](#) .
- Luna Porta MB, *et al.* Análisis de evolución de la tos ferina en España, 2005-2020. Impacto de la vacunación en gestantes sobre la epidemiología de la tosferina. [Bol Epidemiol Sem. 2022;30\(7\):24-34](#) .
- Ma J, *et al.* Pertactin-Deficient *Bordetella pertussis*, Vaccine-Driven Evolution, and Reemergence of Pertussis. [Emerg Infect Dis. 2021;27\(6\):1561-6](#) .



- Madrid, 12 de marzo de 2024. [Informe epidemiológico semanal, semana 10](#) .
- Ministerio de Sanidad. [Calendario de vacunación a lo largo de toda la vida 2024](#) .
- Moraga F, *et al.* Epidemiology and surveillance of pertussis among infants in Catalonia, Spain, during 1997-2001. [Pediatr Infect Dis J. 2005;24\(6\):510-3](#) .
- Szejser-Zawislak E, *et al.* Evaluation of Whole-Cell and Acellular Pertussis Vaccines in the Context of Long-Term Herd Immunity. [Vaccines \(Bas\). 2023;11\(1\):1](#) .
- UKHSA, UK Health Security Agency, 7 de marzo de 2024. Collection. [Pertussis: guidance, data and analysis](#) .

[[volver al principio](#) ]

### Historial de actualizaciones

- 18 de marzo de 2024.- Se añaden los datos correspondientes a Andalucía (hasta la semana 6/2024) y Madrid (hasta la semana 10/2024).

[[volver al principio](#) ]

Notificaciones Push

Enviar notificación push

Dirección URL original: <https://vacunasaep.org/profesionales/noticias/tosferina-aumento-de-incidencia-2024>